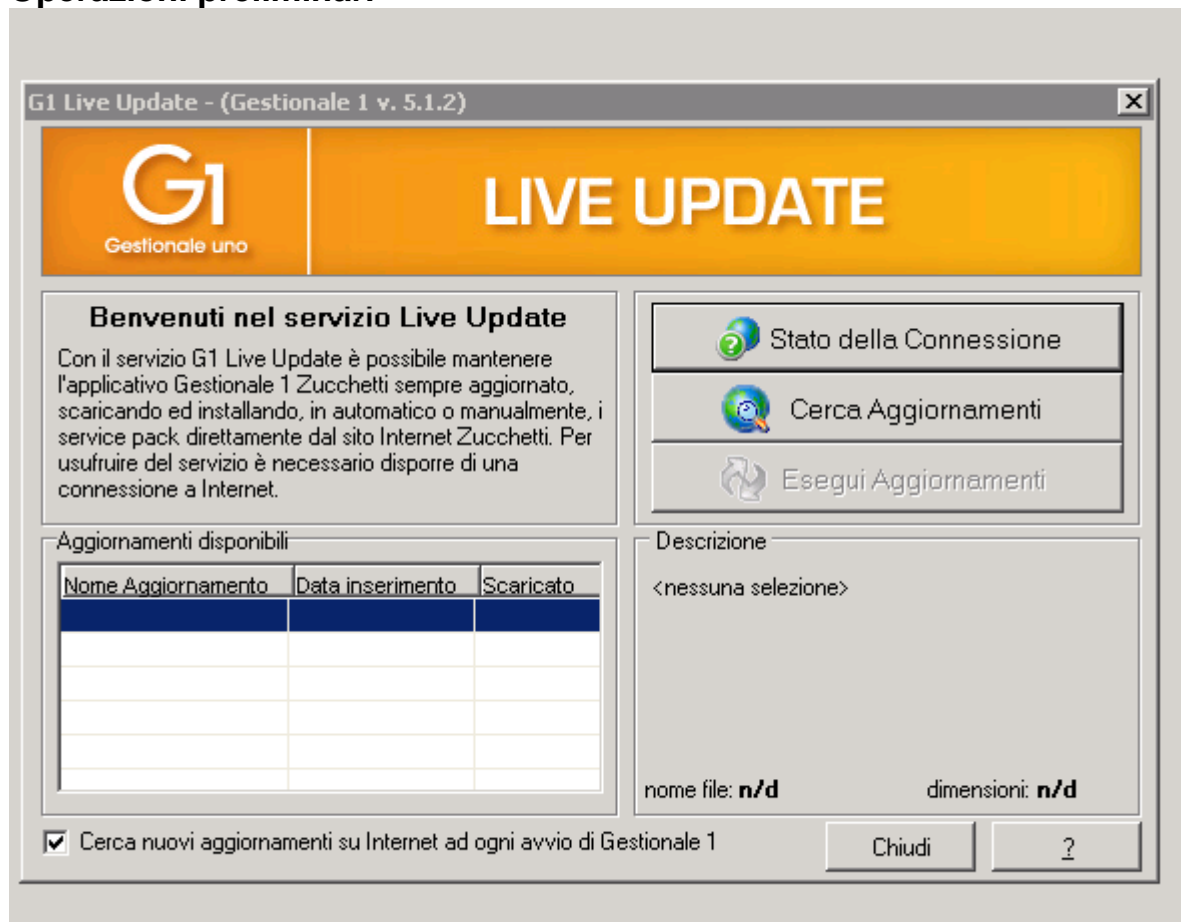


Operazioni da effettuare in Gestionale 1 per adempiere all'obbligo normativo "Spesometro":

Operazioni preliminari



Indichiamo qui di seguito, quali sono le operazioni da svolgere in Gestionale 1, per una corretta gestione delle operazioni I.V.A., ai fini dell'adempimento dell'obbligo normativo secondo le nuove disposizioni (Spesometro).

Manuale antievasione (spesometro) su Gestionale 1 con immagini

Anagrafiche clienti/fornitori

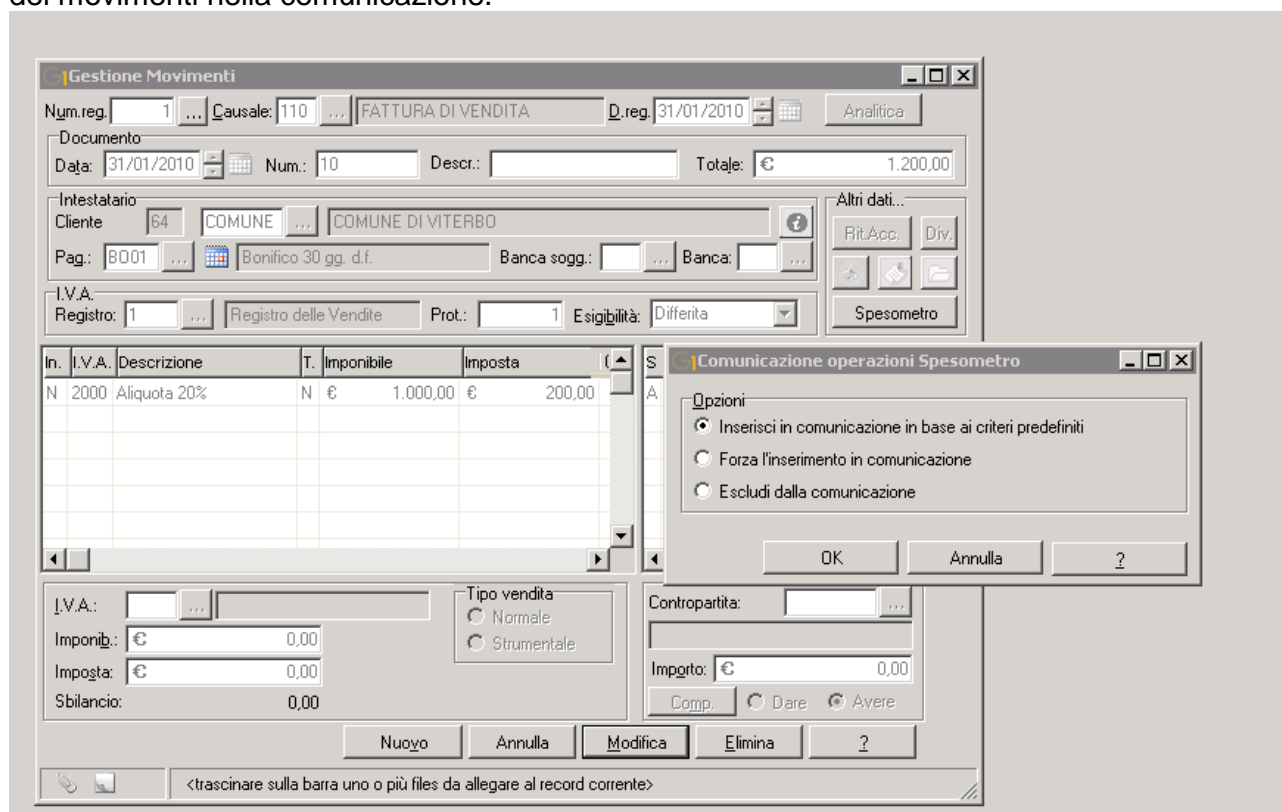
Nel menu "Base \ Anagrafica Clienti e Fornitori", è possibile indicare se un soggetto deve essere escluso dallo Spesometro, attivando l'opzione "Escludi da Spesometro" presente nella scheda "Contabili".

The screenshot shows the 'Anagrafica Clienti' window with the following details:

- Header:** G1 Anagrafica Clienti
- Fields:** Mastro: 64, Codice: COMUNE, Ragione sociale (w): COMUNE DI VITERBO
- Tabs:** Generali, Contabili (selected), Vendite, Spedizioni, Banche, Domicilio Fiscale, Altri, Note
- Contabili Tab Settings:**
 - Tipo anagrafica: Persona fisica, Società, Appartenente UE
 - Codice I.V.A.: []
 - Escludi da Spesometro
 - Includi in Elenchi "Black List"
 - Gestione I.V.A.: Esigibilità differita
 - Sostituto di imposta Causale versamento: []
 - Conto abbinato: []
 - Codice pagamento: []
 - No scadenza effetti dal: [] al: []
 - Invia E/C, Invia sollecito, Data ultimo sollecito: []
 - Fido: Massimo scoperto(x): € 0,00; Massimo ordinabile(j): € 0,00; Massimo fatturabile(g): € 0,00
- Buttons (Right Side):** OK, Interrompi, Modifica, Elimina, ?, Scheda..., Partite aperte, Interroga Ord., Interroga Doc., Fido..., Contatti, Articoli Cliente
- Footer:** <trascinare sulla barra uno o più files da allegare al record corrente>

Movimenti contabili I.V.A., Corrispettivi a scorporo/ventilazione e Documenti di acquisto/vendita (tipo Fattura e Ricevuta fiscale)

In fase di inserimento di movimenti contabili relativi a fatture di acquisto/vendita, di corrispettivi a scorporo/ventilazione e di documenti di acquisto/vendita di tipo fattura e ricevuta fiscale, viene visualizzato il pulsante “Spesometro” che consente di definire la modalità di inserimento dei movimenti nella comunicazione.



Parametri Spesometro

Nella scelta “Parametri Spesometro” (menu “Contabilità \ Elaborazioni Annuali”), nella scheda “Codici I.V.A. da escludere” è possibile indicare i codici I.V.A. da escludere dalla comunicazione. Le righe dei movimenti I.V.A. che presentano questi Codici I.V.A. non verranno considerate durante l'estrazione dei dati dalla contabilità ai fini dello Spesometro. Attraverso il pulsante “Importa da Com. 3000 euro” è possibile importare nei parametri dello Spesometro, i codici I.V.A. indicati come codici da escludere, inseriti in precedenza nella scelta “Parametri Comunicazione 3000 euro” (menu Contabilità \ Elaborazioni Annuali \ Comunicazioni Anni Precedenti \ Comunicazione 3000 euro”) nella scheda “Codici I.V.A. da escludere”.

Nella scheda “Altri dati” (sezione “Soglia per gli importi totali dei corrispettivi”), è consentito parametrizzare il valore di soglia per le operazioni di tipo corrispettivo. I valori ammessi sono:

- Utilizza importo soglia predefinito (3.600 euro): selezionando questa opzione, verranno comunicate solo le operazioni con importo uguale o maggiore a 3.600 euro (scelta consigliata in quanto in linea con la normativa vigente);
- Utilizza importo soglia personalizzato: selezionando questa opzione e azzerando l'importo, è possibile comunicare tutte le operazioni senza effettuare considerazioni sulla relativa soglia.

Manuale antievasione (spesometro) su Gestionale 1 con immagini

Infine, sempre nella scheda "Altri dati", nella sezione "Controllo percentuale I.V.A.", è possibile selezionare la nuova opzione "Verifica la percentuale massima dell'imposta rispetto all'imponibile (quando diverso da zero)"; questo consente di verificare in fase di generazione dei movimenti per lo Spesometro, che l'imposta applicata non sia superiore all'aliquota massima dell'importo.

Parametri Spesometro

Codici I.V.A. da escludere | Dimensione file telematico | Altri dati

Indicare fino a un massimo di 20 Codici I.V.A. da escludere, le cui aliquote siano associate unicamente a spese anticipate o esenti riconducibili all'ex art.15 DPR 633/72. Le righe in fattura che presentano tali Codici I.V.A. non verranno considerate durante l'estrazione dei dati da contabilità per lo Spesometro.

Codice	Descrizione	Tipo	Aliquota %
0020	F.C. Art. 1 - 5	Escluso	0,00

Importa da Com. 3000 euro Aggiungi... Rimuovi

OK Annulla ?

Parametri Spesometro

Codici I.V.A. da escludere | Dimensione file telematico | Altri dati

Soglia per gli importi totali dei corrispettivi

Utilizza importo soglia predefinito (3.600,00 euro)

Utilizza importo soglia personalizzato: € 3.600,00

Controllo percentuale IVA

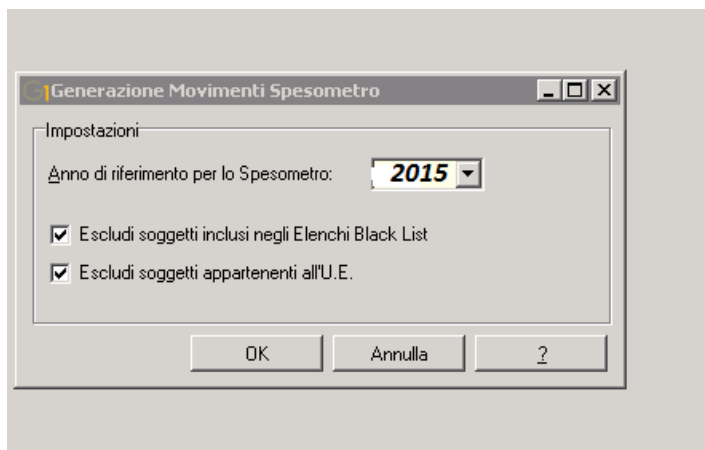
Verifica la percentuale massima dell'imposta rispetto all'imponibile (quando diverso da zero)

Imposta massima (%): 22

OK Annulla ?

Generazione Movimenti Spesometro

La funzione, presente nel menu "Contabilità \ Elaborazioni Annuali", permette di generare automaticamente, per l'anno di riferimento indicato, un elenco di operazioni suddivise per soggetto, con possibilità di modificare e integrare i dati estratti con le informazioni mancanti. Con questa elaborazione vengono considerati i movimenti I.V.A. inseriti direttamente in contabilità oppure generati tramite il consolidamento dei documenti di vendita e di acquisto. Le operazioni vengono selezionate dalla procedura in base alla data di registrazione. Dalla comunicazione dello Spesometro, sono escluse le operazioni intercorse con operatori economici aventi sede negli stati a fiscalità privilegiata e le operazioni intercorse con soggetti U.E;



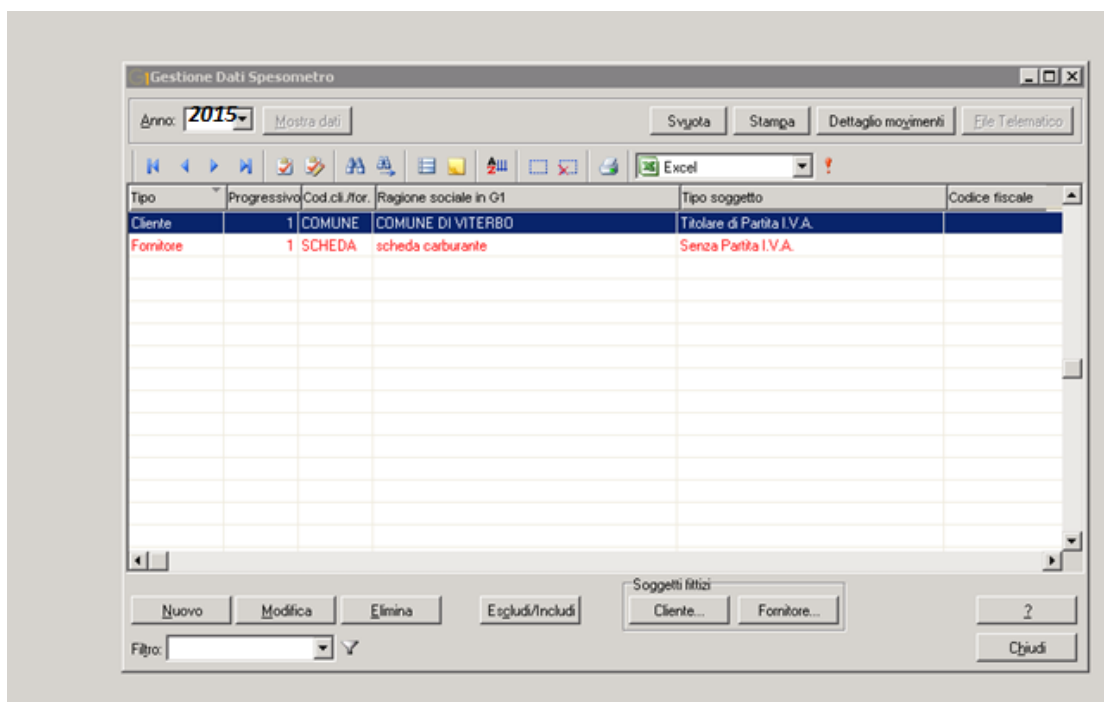
Gestione Dati Spesometro

La funzione, presente nel menu "Contabilità \ Elaborazioni Annuali", permette di visualizzare l'elenco delle operazioni create in precedenza con la scelta "Generazione Movimenti Spesometro"; l'utente ha la possibilità di integrare ed eventualmente di rettificare manualmente le informazioni relative ai clienti/fornitori e rispettive operazioni incluse nell'elenco, senza dover intervenire direttamente sui dati contabili e anagrafici.

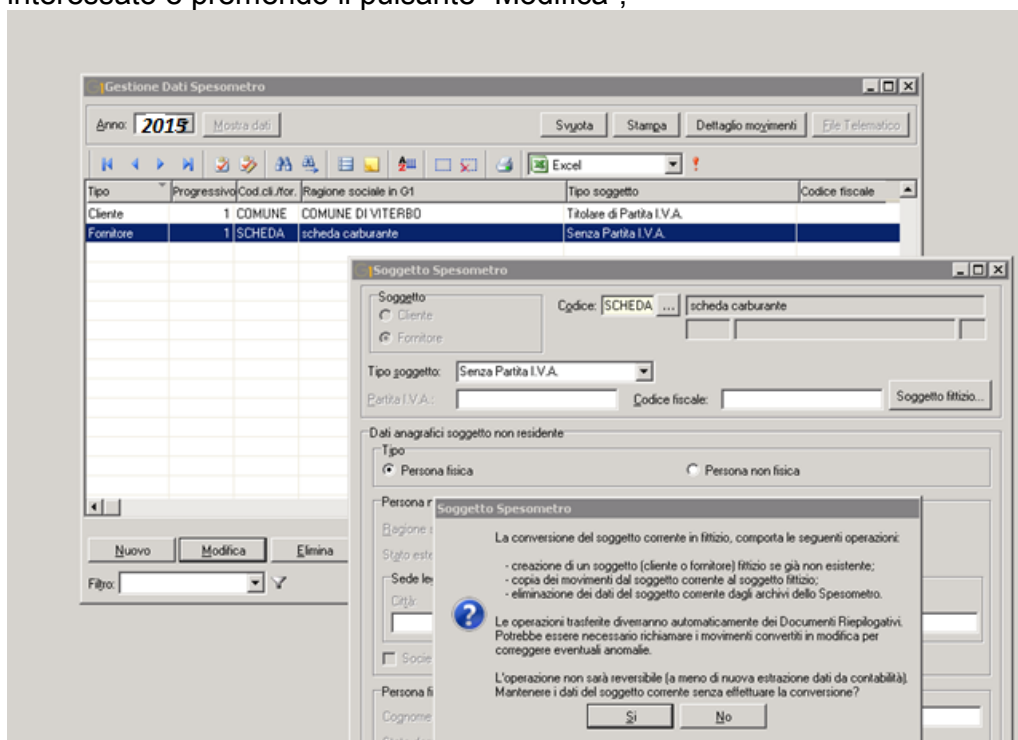
In particolare, con questa funzionalità, l'utente ha la possibilità di:

- escludere o includere un soggetto o un movimento dalla comunicazione dello spesometro, attraverso i pulsanti "Escludi/Includi" presenti nella finestra "Gestione Dati Spesometro" e "Dettaglio movimenti Spesometro";
- inserire Documenti riepilogativi attraverso i pulsanti "Cliente..." e "Fornitore..." presenti nella sezione "Soggetti fittizi" nella finestra "Gestione Dati Spesometro";

Manuale antievasione (spesometro) su Gestionale 1 con immagini



- convertire un soggetto normale, in soggetto fittizio e contemporaneamente trasformare le rispettive operazioni in documenti riepilogativi, attraverso il pulsante “Soggetto fittizio” presente nella finestra “Soggetto Spesometro”, che si apre selezionando il soggetto interessato e premendo il pulsante “Modifica”;



- inserire un soggetto di tipo “Soggetto operazioni turismo”, attraverso l’opzione “Tipo soggetto” presente nella finestra “Soggetto Spesometro”; pertanto, le operazioni effettuate a fronte di tale soggetto, verranno comunicate in forma analitica nel quadro TU del modello;
 - indicare, nella finestra “Dettaglio movimenti”, per le operazioni che lo richiedono, l’informazione relativa a:
 - “IVA non esposta”;

Manuale antievasione (spesometro) su Gestionale 1 con immagini

- “Autofattura”;
- “Reverse charge”;
- “Noleggio/Leasing”.

Progressivo	Data reg.	Data doc.	Num. doc.	Tipo operazione	Importo	Imposta	Incluso
1	01/08/12	01/08/12	10	Documento riepilogativo	€ 991.74	€ 208.26	Sì

Una volta controllati ed eventualmente integrati o rettificati i dati, attraverso il pulsante “Stampa”, è possibile ottenere la stampa di controllo dei movimenti compresi nella comunicazione dello Spesometro, in diversi formati e in qualsiasi momento.

Il pulsante “File Telematico”, permette la generazione del file telematico da trasmettere all’Agenzia delle Entrate o allo Studio che dovesse, eventualmente, fare da intermediario per la trasmissione.

Come previsto da normativa, la generazione del file telematico, potrà avvenire in forma analitica o aggregata, a discrezione dell’utente.

N.B. Ricordiamo che il “Modello di Comunicazione Polivalente” introdotto con Provvedimento del 10/10/2013 dovrà essere utilizzato, oltre che per lo Spesometro anche per la comunicazione delle operazioni “Black List” e la comunicazione delle operazioni relative agli acquisti fatti con la Repubblica di San Marino.

L’adozione del nuovo tracciato riguarda, per entrambe le casistiche, le operazioni effettuate dal 01/10/2013.

Per qualsiasi informazione rimaniamo a vostra disposizione, comunque vi raccomandiamo di non aspettare gli ultimi giorni al fine di evitare ingorghi di telefonate. Se poi troverete difficoltà nel contattarci, vi preghiamo di inviarci una mail a iole.cavalloro@celleno.it e sarete richiamati nel giro di qualche ora.

SERVIZIO ASSISTENZA CLIENTI
Celleno Informatica s.r.l.